

Nuestro estilo de vida impacta directa e indirectamente en la vida de otras personas y del medio ambiente.



Objetivos del proyecto cooperativo:

- Descubrir cómo nuestro estilo de vida deja huella e impacta en la vida de hombres y mujeres y en el medio ambiente.
- Cómo nuestro consumo influye en la huella ecológica y en el cambio climático.
- Conocer alternativas cercanas para comprar sin dañar a las personas y al medio ambiente.
- Cómo podemos aportar a la Agenda 2030 (ODS).

Glosario:

Cambio climático: Alteraciones de los ciclos climáticos naturales del planeta por efecto de la actividad humana, especialmente las emisiones masivas de CO₂ a la atmósfera provocadas por las actividades industriales intensivas y la quema masiva de combustibles fósiles.

Huella de carbono: La huella de carbono es la cantidad de emisiones, de gases de efecto invernadero, que produce el ser humano al fabricar un producto o realizar sus actividades diarias, es la huella que deja nuestro paso en el planeta. Se expresa en toneladas de CO₂ emitidas.

Huella ecológica es la medida del impacto de las actividades humanas sobre la naturaleza, representada por la superficie necesaria para producir los recursos y absorber los impactos de dicha actividad.

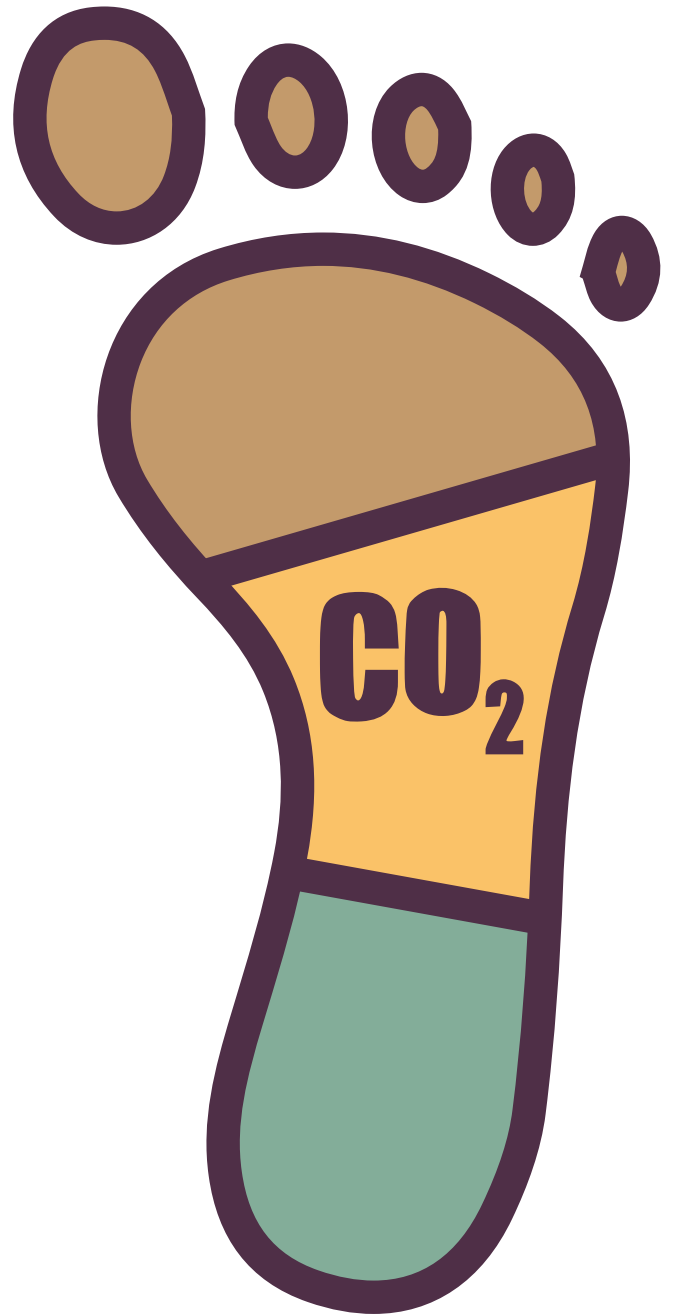
Huella hídrica: es un indicador medioambiental que define el volumen total de agua dulce utilizado para producir los bienes y servicios que habitualmente consumimos. Es una variable necesaria que nos dice el agua que nos cuesta fabricar un producto.

Gases de invernadero: Gases como el dióxido de carbono o el metano que se encuentran en la troposfera y que actúan como un techo que controla el ritmo de escape del calor de sol, desde la superficie terrestre.

Efecto invernadero: Calentamiento progresivo del planeta provocado por la acción humana sobre medio ambiente, debido fundamentalmente las emisiones de CO₂ resultantes de las actividades industriales intensivas y la quema masiva de combustibles fósiles.

Resiliencia: La resiliencia es el proceso de adaptarse bien a la adversidad

Residuos: Materia inservible, que se desecha y que resulta de la descomposición o destrucción de una cosa.



Deforestación: Término aplicado a la desaparición o disminución de las superficies cubiertas por bosques, hecho que tiende a aumentar en todo el mundo.

Reciclar: Consiste en convertir materiales ya utilizados en materias primas para fabricar nuevos productos.

Reutilizar: es la acción que permite volver a utilizar los bienes o productos desechados, denominados residuo, y darles un uso igual o diferente a aquel para el que fueron concebidos.

Reducir: significa reducir el consumo de cosas innecesarias.

Comercio justo: un sistema comercial alternativo que respeta los derechos económicos y sociales de las personas y el medioambiente. Es un sistema cooperativo que da oportunidades a pequeños y pequeñas productoras del mundo

Persona Refugiada ambiental: refugiada climática o emigrante ambiental es una persona obligada a migrar o ser evacuadas de su región de origen por cambios rápidos o a largo plazo de su hábitat local, lo cual incluye sequías, desertificación, la subida del nivel del mar (es decir, las consecuencias del cambio climático).

Sostenibilidad: Proceso de racionalización de las condiciones sociales, económicas, educativas, jurídicas, éticas, morales y ecológicas fundamentales que posibiliten la adecuación del incremento de las riquezas en beneficios de la sociedad sin afectar al medio ambiente, para garantizar el bienestar de las generaciones futuras. También puede denominarse sustentabilidad.

Consumo responsable: responde a una elección de productos y servicios en base a su calidad, precio, a su impacto ambiental, social y a la conducta de las empresas que los elaboran.

Pasos a realizar:

Todos los pasos se hacen en equipo por lo que hay que dividir a la clase en grupos de trabajo de máximo seis personas por grupo:

1. Investigamos: ¿QUÉ ES LA HUELLA ECOLÓGICA?

El grupo debe buscar y sintetizar información escrita y gráfica relacionada con los siguientes enunciados.

- Definid el concepto de huella ecológica y sus componentes
- Concepto de biocapacidad.
- Relación de la huella ecológica con el cambio climático y la degradación medioambiental
- Cómo se calcula la huella ecológica
- Historia de la huella ecológica y la huella de carbono
- Huella ecológica por países y personas
- Huella Ecológica del País Vasco.
- Qué consecuencias tiene en las personas del planeta y el propio planeta la huella ecológica

Esta información servirá para elaborar una presentación utilizando la aplicación o programa que se seleccione (power-point, prezi, Mentimeter,...). Se presentará en clase y se puede presentar a otras clases para concienciar.



2.- MI HUELLA ECOLÓGICA: ¿Cuál es mi huella en el medio ambiente?

En internet se pueden encontrar varias calculadoras para medir vuestra huella. Elegid una de ellas

Español: <http://www.vidasostenible.org/ciudadanos/mide-tu-huella-ecologica/>
<https://www.footprintcalculator.org/home/es>

Euskera: <http://www.tuhuellaecologica.org/portatuta.htm>

Inglés: <https://www.footprintcalculator.org/signup>

Después de que cada participante haya rellenado el cuestionario se ponen en común los resultados y se trabaja en el grupo las diferentes preguntas y las conclusiones:

¿Cuál de los elementos de consumo tiene una mayor huella ecológica: el transporte, agua la vivienda, la alimentación, ...? ¿Cómo podemos reducir nuestra huella?

Elaboraremos propuestas de mejora y adoptaremos compromisos. Intentaremos comunicar los cálculos realizados y los compromisos adoptados a través de diferentes medios (Padlet, Drive, blog, Google Classroom...)

3. HUELLA ECOLÓGICA DE LO QUE COMO.

Aplicación práctica. Cada grupo debe elegir un producto alimenticio que se consuma a diario por los componentes del grupo y realizar el cálculo de la huella ecológica de dicho producto.

Cálculo de la huella de alimentos: <https://www.bbc.com/mundo/noticias-46559942>

En grupos se trabaja qué elementos son los que definen la huella ecológica de los alimentos y presentamos en gráficas la media en el grupo de la huella ecológica de nuestro consumo de alimentos. En formato exposición o mural se debe poner fuera del aula una tabla con la huella ecológica de los productos seleccionados en el aula y al lado una propuesta alternativa para reducir la huella ecológica.

Se puede aprovechar para exponerlo el día 15 de marzo que es el día del Consumo Responsable o el 5 de junio, Día Mundial del Medioambiente.

4. PONTE EN ACCIÓN

Conoce el consumo responsable y el comercio justo

Video comercio justo: Únete al Comercio Justo -Egin bat bidezko merkataritzarekin
<https://www.youtube.com/watch?v=O0aAiYiKRzI&t=19s>

Video consumo responsable: GIH 12 | Ekoizpen eta kontsumo arduratsua
<https://www.youtube.com/watch?v=4cXuOxlzZnw>

Después de revisar estos dos videos e investigar otras posibles alternativas se deciden qué propuestas se pueden llevar a cabo desde el alumnado y el profesorado en el centro

En esta última fase los grupos recogerán las propuestas que han ido saliendo en las diferentes fases del proceso y se irán integrando en los 17 ODS como parte de la acción de la agenda 20/30. Ello se expondrá o en una presentación digital para las televisiones del centro, en un mural que se expondrán en sitios visibles del centro educativo y se planteará un sistema de evaluación de cumplimiento de esas acciones en el centro.



Materiales de lectura de los ODS:

Los ODS <https://www.youtube.com/watch?v=MCKH5xk8X-g>
Euskera: <https://www.youtube.com/watch?v=IT9rJkK6WiU>

Anexo

Metas ODS.

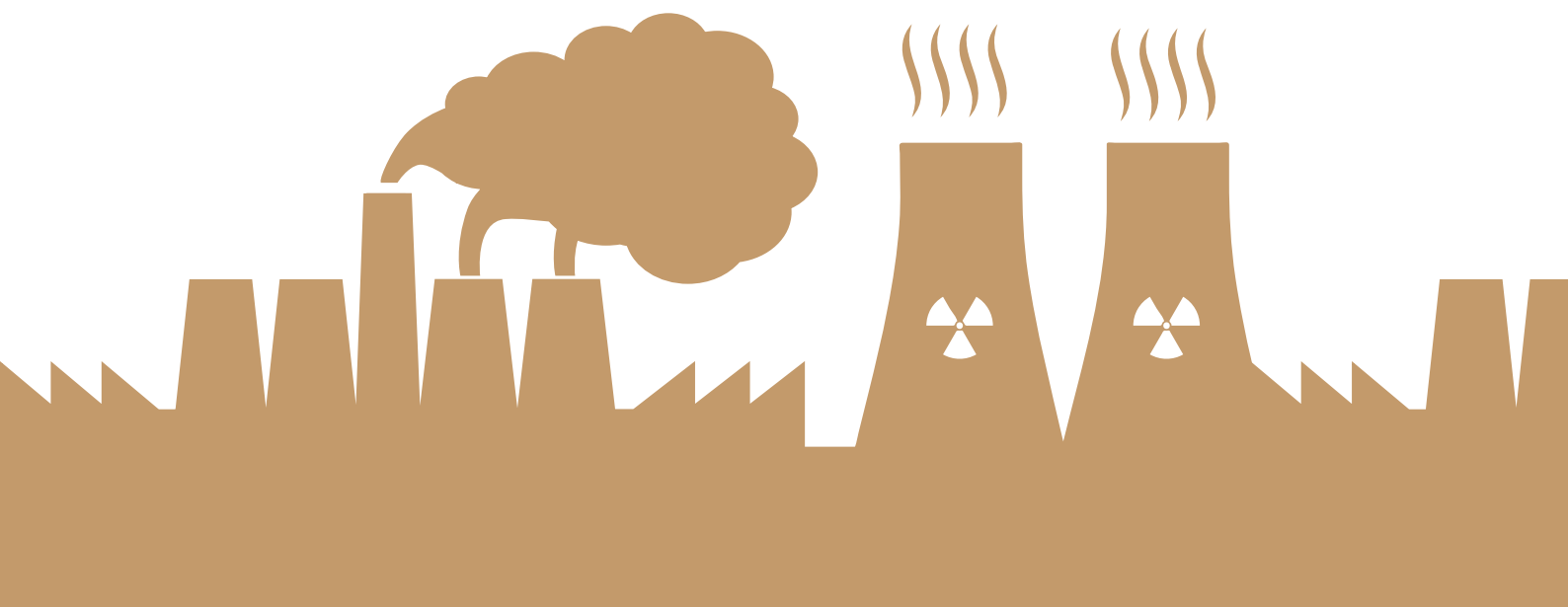
pdf: <https://www.mdsocialesa2030.gob.es/agenda2030/documentos/metas-ods.pdf>

Iconos ODS:

<https://www.un.org/sustainabledevelopment/es/2015/09/la-asamblea-general-adopta-la-agenda-2030-para-el-desarrollo-sostenible/>

https://www.unescoetxea.org/dokumentuak/AGENDA_2030_EUSKADI.pdf

OBJETIVOS DE DESARROLLO SOSTENIBLE



Evaluación:

De nada sirve llevar a cabo todas las actividades que conforman este proyecto colaborativo si no se realiza una evaluación final que nos informe del grado de consecución de los objetivos propuestos. Por un lado, se establecen unos criterios de evaluación generales con los que podamos saber qué utilidad ha tenido el proyecto para que el alumnado consiga un aprendizaje significativo.

Estos criterios son:

Grupo:

EVALUACIÓN	BASTANTE	ALGO	POCO	NADA
Son capaces de explicar con sus propias palabras lo que es la huella ecológica, la degradación medioambiental y su relación con el estilo de vida y consumo.				
Comprenden cómo se calcula la huella ecológica y las variables que lo componen.				
Entienden la necesidad de conservar el medio ambiente y utilizarlo de una manera sostenible.				
Conocen alternativas sostenibles para las personas y el medioambiente.				
Son capaces de proponer alternativas para la reducción de la huella ecológica en su día a día.				



Por otro lado, el alumnado evaluará el proyecto, lo que servirá para determinar si éste ha sido interesante para ellos y les ha servido para adquirir más fácilmente los conocimientos, o por el contrario necesita ser mejorado. La encuesta de evaluación a cumplimentar por el alumnado de cada grupo y estará compuesta por las preguntas siguientes:

Valoración (1-10)		
- He aprendido algo más de lo que ya sabía con el desarrollo de este proyecto		
- Me ha interesado el tema que se ha trabajado en el proyecto		
- Hemos cumplido con los objetivos que nos propusimos		
- Las actividades que hemos desarrollado han sido las más adecuadas para llegar a nuestros objetivos.		
- Se aprende más con este tipo de actividades o con la forma clásica de dar clase		
- Hemos tenido la orientación suficiente para la realización de las actividades		
¿Qué actividades del proyecto nos han gustado más?	¿Qué hemos hecho especialmente bien?	¿Qué debemos mejorar?



Por último, una evaluación entre los miembros de cada grupo en cuanto a criterios más relacionado con las competencias relacionales.

	EXCELENTE	SATISFACTORIO	MEJORABLE	INSUFICIENTE	%
	4	3	2	1	
PARTICIPACIÓN GRUPAL	Siempre ha participado de forma muy activa, aportando continuamente y valorando lo de los demás con la intención de obtener buenos resultados.	Ha presentado algunas aportaciones y en ocasiones ha valorado las de otras con la intención de obtener buenos resultados.	Ha hecho aportaciones muy pocas veces y ha aceptado las de los demás sin razonar su idoneidad o no.	Apenas ha aportado ni valorado las de los otros compañeros con la intención de obtener buenos resultados.	
RESPONSABILIDAD COMPARTIDA	Siempre ha cumplido con sus deberes, siempre los ha expuesto y defendido frente a los demás. Siempre ha aceptado críticas y sugerencias.	La mayoría de las veces las ha tenido que hacer. Casi siempre ha expuesto y defendido sus aportaciones y ha aceptado las de los demás. Casi siempre ha aceptado críticas y sugerencias.	Ha hecho sus obligaciones, aunque a veces se haga tarde pero normalmente no las ha explicado y las críticas y sugerencias de los demás, aunque las escuchen, no han influido en él.	Ha cumplido sus obligaciones muy pocas veces o tarde. No ha defendido sus puntos de vista ni ha aceptado las sugerencias de los demás	
CALIDAD DE LA INTERACCIÓN	Habilidades de liderazgo y saber escuchar, conciencia de los puntos de vista y opiniones de los demás	Los estudiantes muestran interés se dan animadas discusiones centradas en la tarea	Alguna habilidad para interactuar, se escucha con atención, alguna evidencia de discusión o planteamiento de alternativas	Muy poca interacción; conversación muy breve, algún estudiante está distraído desinteresado	
RESOLUCIÓN DE CONFLICTOS	Cuando no ha estado de acuerdo siempre ha argumentado sus opiniones y ha escuchado y valorado las de los demás para llegar a un acuerdo que sea bueno para todos,	Cuando no ha estado de acuerdo ha argumentado a veces sus opiniones y ha escuchado y valorado las de los demás para llegar a un acuerdo que sea bueno para todos.	En la discrepancia apenas se ha pronunciado ni ha valorado la de los demás para alcanzar un acuerdo que sea bueno para todos.	Cuando ha habido discrepancias ha querido ajustar sus argumentos por encima de los demás sin dar razones.	

